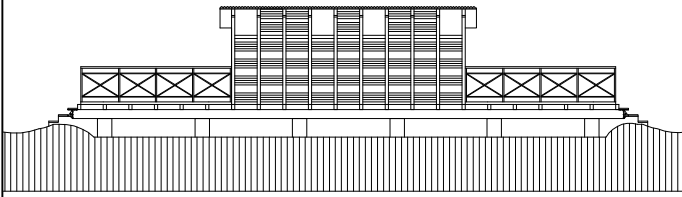


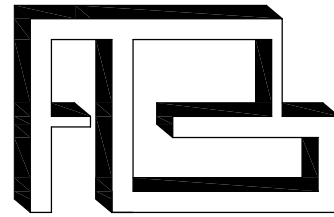
Num.Ord. TARIFFA	DESCRIZIONE DELL'ARTICOLO	unità di misura	PREZZO UNITARIO
<b><u>VOCIA MISURA</u></b>			
Nr. 1 A03.01.017.a	Demolizione di strato impermeabilizzante (demolizione di massetto di pendenza e/o eventuale sottofondo da valutare a parte) calo in basso e l'avvicinamento al luogo di deposito provvisorio, nell'ambito del cantiere, escluso il trasporto a rifiuto in discarica autorizzata del materiale inutilizzabile: guaina a base bituminosa monostrato <b>euro (uno/55)</b>	m <sup>2</sup>	1,55
Nr. 2 A03.02.003.a	Disfacimento di piccola orditura di tetto in legno compresa cernita del materiale riutilizzabile, pulitura ed avvicinamento al luogo di deposito provvisorio; escluso il solo calo in basso: tavolame in legno di spessore 20-50 mm <b>euro (quattro/65)</b>	m <sup>2</sup>	4,65
Nr. 3 A03.02.004.a	Smontaggio della grossa armatura in legno compresi ferramenta, smuratura delle strutture stesse, cernita del materiale riutilizzabile e avvicinamento al luogo di deposito provvisorio; escluso il solo calo in basso: per strutture semplici quali arcarecci, travi, ecc. <b>euro (settantaquattro/89)</b>	m <sup>3</sup>	74,89
Nr. 4 A07.03.006.a	Massetto premiscelato pronto all'impiego per lavori di recupero, costituito da malta premiscelata per la realizzazione di sottofondi esterni ed interni ad asciugamento rapido e ritiro fortemente compensato, idonei alla posa di pavimentazioni in materiale ceramico, cotto e pietre naturali dopo 4 ore, di pavimenti vinilici, moquette, parquet dopo 48 ore, con resistenza caratteristica a compressione dopo 48 ore di 30 N/mm <sup>2</sup> ed una umidità residua non inferiore al 2,5% compresa la fornitura e posa in opera di nastro comprimibile di spessore pari a 4 - 8 mm da fissare lungo le pareti perimetrali ed i pilastri in corrispondenza dell'altezza del massetto, la fornitura e posa in opera di boiaccia di ancoraggio costituita da primer, acqua e cemento in dosi opportune, la stesura del materiale impastato che dovrà avere una consistenza "terra umida", la compattazione, la livellazione con staggia e la rifinitura con frattazzo a macchina a disco rotante del massetto e quanto altro occorre per dare il lavoro compiuto a regola d'arte: per uno spessore fino a 20 mm circa <b>euro (diciannove/00)</b>	m <sup>2</sup>	19,00
Nr. 5 A08.01.009.b	Tavolato piallato e battentato fornito dello spessore di 22-30 mm, lavorato e posto in opera per appoggio del manto di tegole, compresa la necessaria chiodatura, forniture accessorie ed ogni onere e magistero: castagno <b>euro (quarantaotto/00)</b>	m <sup>2</sup>	48,00
Nr. 6 A08.01.014.b	Copertura a tetto spiovente o a padiglione su esistente pianellato, tavellinato, tavolato o solaio, comprese la muratura dei filari di gronda e di colmo, la formazione dei colmi, diagonali, la predisposizione delle bocchette e delle converse, con impiego della malta fina di calc e pozzolana o di malta bastarda per le parti incastrate a muratura, ogni altra fornitura accessoria, oneri e magisteri: con coppi e controcoppi <b>euro (quarantanove/12)</b>	m <sup>2</sup>	49,12
Nr. 7 A08.01.032.c	Canale di gronda in rame o lamiera di ferro zincato, comunque sagomato, di spessore 6/10 mm a bordo a cordone, in opera, comprese lavorazioni e saldature, cicogne dello stesso materiale murate o chiodate alla distanza di un metro fra una e l'altra, legature con filo di ferro zincato o rame: in rame dello sviluppo della sezione di 280 mm <b>euro (venticinque/80)</b>	m	25,80
Nr. 8 A08.01.033.c	Tubi di lamiera in rame o in ferro zincato dello spessore di 6/10 mm per pluviali, canne di ventilazione e simili, in opera con le necessarie lavorazioni e saldature, cravatte murate compresi i gomiti: in rame del diametro di 80 mm <b>euro (diciassette/71)</b>	m	17,71
Nr. 9 A08.01.034.c	Scossalina in rame o in lamiera di ferro zincato di spessore di 6/10 mm comunque sagomata, in opera, comprese lavorazioni e saldature, staffe dello spessore di 2-3 mm dello stesso materiale fissate su caldana o tasselli di legno: in rame dello sviluppo della sezione di 300 mm <b>euro (venti/99)</b>	m	20,99
Nr. 10 A10.01.002.a	Primer di adesione a base di bitume ossidato, additivi e solventi con residuo secco del 50% e viscosità FORD n. 4 a 25 °C di 20+25 sec.: consumo 300 gr/m <sup>2</sup> <b>euro (uno/35)</b>	m <sup>2</sup>	1,35
Nr. 11 A10.01.005.a	Manto impermeabile costituito da una membrana impermeabilizzata bitume polimero elastoplastomerica a base di bitume distillato, plastomeri ed elastomeri, armata con "non tessuto" di poliestere puro a filo continuo, flessibilità a freddo -20 °C. I teli posati con sormonta di 80 mm longitudinalmente e 100 mm trasversalmente, saldati a fiamma di gas propano al piano di posa e quindi risvoltati ed incollati a fiamma sulle parti verticali per una quota superiore di almeno 0,20 m il livello massimo delle acque, misurato in orizzontale ed in verticale: dello spessore di 3 mm <b>euro (dieci/13)</b>	m <sup>2</sup>	10,13
Nr. 12 A16.01.003.a	Portone alla mercantile ad una o due partite anche di diversa larghezza in legno costituito da telaio maestro di sezione minima di mm 80x45, parte mobile con intelaiatura di sezione mm 80x35 circa a tre o più riquadri, con pannelli lisci di spessore mm 20, incastrato parzialmente o totalmente nella stessa intelaiatura e rivestimento esterno con doghe, dello spessore non inferiore a mm 20 e di larghezza superiore a mm 60, fissate con viti e colla alla sottostante struttura, unite a battente e perline o sagomate e gocciolatoio incastrato della sezione di mm 60x50 se richiesto; il tutto in opera con eventuali listelli coprifilo e completo di tre cerniere rinforzate, della lunghezza non inferiore a mm 160, un pomo o maniglia di ottone ed una serratura tipo Yale con tre chiavi di pino del nord <b>euro (trecentocinquantesi/51)</b>	m <sup>2</sup>	356,51
Nr. 13 A16.01.010.a .01	Finestre, porte finestre o finestre a bandiera in legno ad una, due, tre o quattro ante in legno, apribile a battente o a vasistas o con comparti fissi, guida a canaletto nei riquadri interni per il fissaggio del vetro, gocciolatoio in alluminio elettrocolorato, guarnizioni sull'ante e sul telaio elettrosaldate sugli angoli. Ferramenta per apertura ad anta normale con maniglia in lega leggera anodizzata e cerniere tipo anuba tropicalizzate, paletti ad unghia per infisso a tre o quattro ante. Legno trattato con due mani di impregnante al naturale o colorato previo trattamento contro funghi o tarli. Esclusi i vetri, comprese mostre e contromostre della sezione di 65x12 mm ed ogni		

Num.Ord. TARIFFA	DESCRIZIONE DELL'ARTICOLO	unità di misura	PREZZO UNITARIO
Nr. 14 A17.01.004.a	altro accessorio (minimo da contabilizzare 1,50 m²): con telaio maestro ed ante dello spessore compreso tra 51 e 60 mm in pino del Nord <b>euro (quattrocentodieci/00)</b>	m²	410,00
Nr. 15 A19.01.002.c	Manufatti per strutture metalliche secondarie (arcarecci, membrature secondarie in genere, irrigidimenti verticali e orizzontali, ecc) in profilati a freddo compresi i pressopiegati e profilati a caldo, forniti e posti in opera in conformità alle norme CNR 10011; comprese le piastre di attacco, il taglio a misura, le forature, le bullonature con bulloni di qualsiasi classe o saldatura ed ogni altro onere e magistero: con profilati a freddo <b>euro (tre/21)</b>	kg	3,21
Nr. 16 A20.02.002	Cristallo di sicurezza stratificato tipo "Visarm" composti da due cristalli uniti tra loro con un foglio di plastico perfettamente trasparente polivinilbutirrale compresa posa in opera, pulizia e sfridi, minimo da contabilizzare 1 m²: spessore 10/11 mm <b>euro (ottantacinque/61)</b>	m²	85,61
Nr. 17 A20.02.003.b	Sverniciatura di opere con superficie liscia mediante una mano di sverniciatore chimico <b>euro (sette/75)</b>	m²	7,75
Nr. 18 A20.02.004.b	Applicazione di una mano di fondo su superfici in legno già preparate, prima di procedere a stuccature, rasature o pitturazioni: con impregnante turapori a solvente <b>euro (due/74)</b>	m²	2,74
Nr. 19 A20.02.007.a	Preparazione di superficie in legno con: carteggiatura e abrasivatura per uniformare i fondi <b>euro (uno/55)</b>	m²	1,55
Nr. 20 A20.02.007.a	Verniciatura trasparente, a due mani, su superfici in legno già preparate: sintetica trasparente al fletting <b>euro (nove/81)</b>	m²	9,81
Nr. 21 A20.03.010.b	Verniciatura con smalto sintetico satinato, su manufatti in ferro da conteggiare a metro lineare, a due mani a coprire: fino a 5 cm diametro <b>euro (tre/62)</b>	m	3,62
Nr. 22 A20.03.010.c	idem c.s. ...fino a 10 cm diametro <b>euro (tre/98)</b>	m	3,98
Nr. 23 C01.01.007	Eliminazione selettiva di vegetazione infestante arborea (tipo Robinia p. e Ailanthus spp.), con diametri inferiori ai 0,15 cm, arbustiva ed erbacea, mediante l'impiego di attrezzature meccaniche minori e di mezzi pesanti (braccio escavatore), comprensiva dell'eliminazione dell'apparato radicale, compresa l'asportazione del materiale di risulta e trasporto in discarica o altro luogo indicato dalla D.L. <b>euro (due/05)</b>	m²	2,05
Nr. 24 C01.02.002.b	Terreno di coltivo privo di infestanti, residui vegetali e litoidi, con contenuto minimo in sostanza organica del 2%, compresa stesa, modellazione, compattatura, esclusa fornitura: con mezzi meccanici <b>euro (due/59)</b>	m³	2,59
Nr. 25 C01.02.003	Formazione di piano quotato, con spianamento generale dell'area in modo di portarla alle quote di progetto, mediante scavo e riporto entro un'altezza media di 10-15, con mezzi meccanici, con rispetto delle piante e manufatti esistenti, compresi tracciamento, picchettamento e ogni altro onere. <b>euro (zero/70)</b>	m²	0,70
Nr. 26 C01.04.010	Palizzata in legname con talee. Realizzazione di una palizzata costituita da pali di legname idoneo (diametro 20 cm, lunghezza 1,5 m) infissi nel terreno per una profondità di 1 m e posti ad una distanza di 1 m. Sulla parte emergente dal terreno verranno collocati dei mezzi tronchi di castagno (diametro 10 cm, lunghezza 2 m) legati con fili di ferro, allo scopo di trattenere il materiale di risulta posto a tergo della struttura medesima; messa a dimora di talee di specie autoctone idonee per la ricostruzione della compagine vegetale; compreso ogni altro onere ed accessorio per eseguire il lavoro a regola d'arte <b>euro (diciotto/04)</b>	m	18,04
Nr. 27 NP 1	Fornitura e posa in opera di ringhiera metallica <b>euro (settantasette/15)</b>	m2	77,15
Nr. 28 NP2	Fornitura e posa in opera di una staccionata modulare in legno del tipo a croce di sant'andrea con moduli di 2,0 metri ed altezza compresa tra 0,75 e 0,85 metri rispetto al piano di calpestio. Il diametro minimo dei pali è pari a 8 cm, Gli elementi diagonali della staccionata sono fissati agli elementi verticali con barre filettate di diametro minimo 0.6 cm bullone e rondella, la barra orizzontale è fissata con chiodi di lunghezza minima 15 cm, la punta del palo è adeguatamente protetta dall'umidità e dalle muffe tramite bitumatura. Il prezzo è riferito al modulo di 2 metri lineari ed è comprensivo di materiali, attrezzatura, manodopera e trasporti a piè d'opera <b>euro (ottantauno/32)</b>	cadauno	81,32
Nr. 28 s.1.01.2.01.a	Elemento prefabbricato monoblocco per uso spogliatoio, refettorio, dormitorio, uffici; con pannelli di tamponatura strutturali, tetto in lamiera grecata zincata, soffitto in doghe preverniciate con uno strato dilana di roccia, pareti in pannelli sandwich da 50 mm, con due lamiere d'acciaio zincate e preverniciate coibentate con poliuretano espanso autoestinguente, pavimento in lastre di legno truciolare idrofugo con piano di calpestio in guaina di pvc pesante, serramenti in alluminio anodizzato con barre di protezione esterne, impianto elettrico canalizzato rispondente al dm 37/08, interruttore generale magnetotermico differenziale, tubazioni e scatole in materiale termoplastico autoestinguente con una finestra e portoncino esterno semivetrato, con allacciamento alle linee di alimentazione e di scarico (esclusi gli arredi). montaggio, smontaggio e nolo primo mese o frazione (esclusi arredi).		





*ARCHITETTURA*



**COMUNE DI  
COLLALTO  
SABINO**

**PROVINCIA DI  
RIETI**

**PROGETTO DEFINITIVO**  
**PROGETTO PER LA REALIZZAZIONE DI**  
**UN' AREA "PLAYGROUND" NEL**  
**COMUNE DI COLLALTO SABINO**  
**LOC. COLLE DELL'ARINGO.**

COMMITTENTE:

RISERVA NATURALE MONTI NAVEGNA E CERVIA

DATA:

IL TECNICO:

*Arch. Maurizio Biscetti*

N° TAV.

**6**

OGGETTO :

**QUADRO ECONOMICO**

**QUADRO ECONOMICO**

ORD.	DESCRIZIONE	PROGETTO
<b>A)</b>	<b><u>LAVORI</u></b>	
a.1	COSTO FORNITURA REALIZZAZIONE PERCORSO VITA	€ 11.693,15
a.2	Lavori a misura DA REALIZZARE	€ 32.927,24
a.3	<b>Totale lavori soggetti a ribasso</b>	<b>€ 43.431,73</b>
a.4	Oneri per la Sicurezza non soggetti a ribasso	€ 1.188,66
a.5	<b>Totale lavori</b>	<b>€ 44.620,39</b>
<b>B)</b>	<b><u>SOMME A DISPOSIZIONE DELL'AMMINISTRAZIONE</u></b>	-
b.1	Lavori in economia previsti in progetto ed esclusi dall'appalto compresa IVA al 10%	€ 2.197,18
b.2	Spese tecniche comprensive di iva e Inarcassa	€ 7.000,00
b.3	Incentivi RUP 2%	€ 892,40
b.4	I.V.A. su lavori (10%)	€ 4.462,03
<b>b.5</b>	<b>Totale Somme a disposizione (B)</b>	<b>€ 14.551.61</b>
	<b>TOTALE</b>	<b>€ 59.172,00</b>

Il Tecnico

Arch. Maurizio BISCETTI